

**ANÁLISIS FINANCIERO:
BANECUADOR**

Período: Junio 2017 – Junio 2018

Elaborado por: Oscar Moreno
Revisado por: Xiomara Arias
Aprobado por: Carlos Dávila

RESUMEN EJECUTIVO

A junio 2018 los activos representaron USD 1.989,7 millones de dólares, superior a la registrada a junio 2017, USD 1.854,7 millones con una variación de USD 134,9 millones (7,2%). Este incremento se debió principalmente a la variación positiva que mantiene la cartera de créditos en USD 296,0 millones (27,4%), este impulso fue dado por la cartera de microempresa que se incrementó en USD 277,02 millones de dólares (27,3%). En cuanto a la composición de los activos prevalece principalmente la cuenta de cartera de créditos, adicional a las inversiones y fondos disponibles que en conjunto representan el 94,2% en el periodo de análisis.

Los pasivos representaron USD 1.470,4 millones de dólares, siendo la variación con respecto al año anterior USD 93,9 millones (6,8%), dentro de los pasivos la cuenta de Obligaciones con el público fue la de mayor variación USD 82,1 millones (6,4%) (Depósitos a plazo con el 13,0% y depósitos a la vista 2,1% de variación). Referente a la estructura del pasivo prevalece la cuenta de obligaciones con el público con más del 92,9% de participación en el total.

La cuenta de patrimonio sin liquidar para el periodo de análisis fue de USD 494,9 millones de dólares, la cual experimentó una variación de USD 16,6 millones (3,4%) con respecto al año de referencia. El capital social se constituye en la principal cuenta oir nivel de participación del patrimonio con el 74,7% y la cuenta de resultados con 11,3% la cual tuvo una variación a junio del 2018 de USD 16,9 millones (43,2%).

El flujo de recursos para periodo en análisis Junio 2018 fue de USD 344,57 millones de dólares, la principal fuente está constituida por inversiones, principalmente del sector público con el 29,9%, así como también las obligaciones con el público 23,8%, y fondos disponibles 17,8%; estos recursos fueron orientados hacia la colocación de cartera de créditos 85,9%, y de igual manera para otros aportes patrimoniales 9,7%.

1. ANTECEDENTES

2. COMPORTAMIENTO FINANCIERO

2.1. ACTIVO

Para el periodo de análisis, junio 2018, los activos de la institución registraron el valor de USD 1.989,7 millones con una variación porcentual de 7,2% que representa USD 134,9 millones con respecto a junio 2017. Este incremento obedeció a un mayor dinamismo de la cuenta de cartera de créditos que presentó una variación de USD 296,0 millones de dólares (27,4%) con referencia al mismo mes del año anterior.

BANECUADOR

ACTIVO

(En millones de dólares y porcentajes)

CODIGO	CUENTA	jun-17		jun-18		VARIACIÓN	
		SALDO	ESTRUCTURA	SALDO	ESTRUCTURA	ABSOLUTA	RELATIVA
11	FONDOS DISPONIBLES	203,33	10,96%	141,99	7,14%	↓ (61,34)	↓ -30,17%
12	OPERACIONES INTERBANCARIAS	0,00	0,00%	0,00	0,00%	↓ 0,00	↓ 0,00%
13	INVERSIONES	460,99	24,85%	357,74	17,98%	↓ (103,25)	↓ -22,40%
	INVERSIONES DEL SECTOR PRIVADO	84,35	4,55%	122,60	6,16%	↑ 38,25	↑ 45,35%
	INVERSIONES DEL SECTOR PUBLICO	306,65	16,53%	165,14	8,30%	↓ (141,50)	↓ -46,15%
1307	De disponibilidad restringida	70,00	3,77%	70,00	3,52%	↓ (0,00)	↓ 0,00%
1399	(Provisión para inversiones)	0,00	0,00%	0,00	0,00%	↓ 0,00	↓ 0,00%
14	CARTERA DE CRÉDITOS	1.079,56	58,20%	1.375,62	69,14%	↑ 296,06	↑ 27,42%
	COMERCIAL	160,22	8,64%	145,28	7,30%	↓ (14,93)	↓ -9,32%
	CONSUMO	4,83	0,26%	9,93	0,50%	↑ 5,10	↑ 105,62%
	VIVIENDA	0,00	0,00%	0,00	0,00%	↓ 0,00	↓ 0,00%
	MICROEMPRESA	1.012,00	54,56%	1.289,02	64,78%	↑ 277,02	↑ 27,37%
	EDUCATIVO	0,00	0,00%	0,00	0,00%	↓ 0,00	↓ 0,00%
	INVERSIÓN PÚBLICA	0,00	0,00%	0,00	0,00%	↓ 0,00	↓ 0,00%
1499	(Provisión para créditos incobrables)	(97,49)	-5,26%	(68,61)	-3,45%	↑ 28,88	↑ -29,62%
15	DEUDORES POR ACEPTACIONES	0,00	0,00%	0,00	0,00%	↓ 0,00	↓ 0,00%
16	CUENTAS POR COBRAR	36,59	1,97%	43,81	2,20%	↑ 7,22	↑ 19,73%
17	BIENES REALIZABLES	0,98	0,05%	1,12	0,06%	↑ 0,14	↑ 14,77%
18	PROPIEDADES Y EQUIPO	59,41	3,20%	60,36	3,03%	↓ 0,95	↓ 1,60%
19	OTROS ACTIVOS	13,90	0,75%	9,07	0,46%	↓ (4,84)	↓ -34,78%
	TOTAL ACTIVO	1.854,76		1.989,71		↑ 134,95	↑ 7,28%

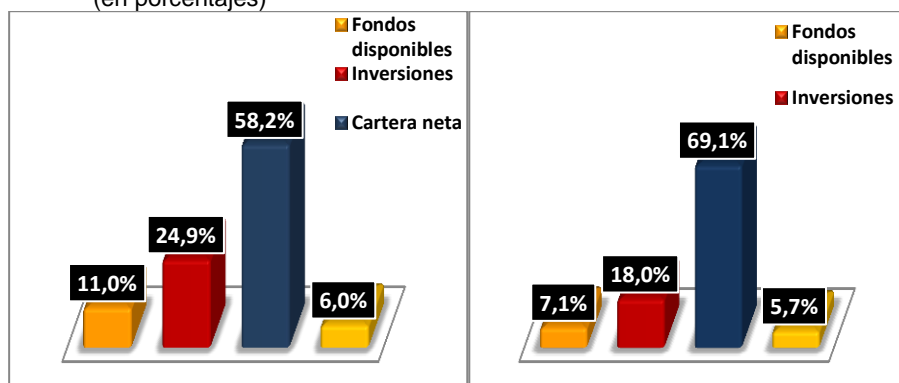
Fuente: SBS, DEGI, SEE

Elaboración: SBS, SEE

Referente a la estructura de los activos la de mayor relevancia se destaca la cartera neta la cual varía respecto al año en referencia en 27,4% y cuya participación del total es del 69,1%, al igual que las inversiones y fondos disponibles.

BANECUADOR
ESTRUCTURA DEL ACTIVO
Junio 2017
(en porcentajes)

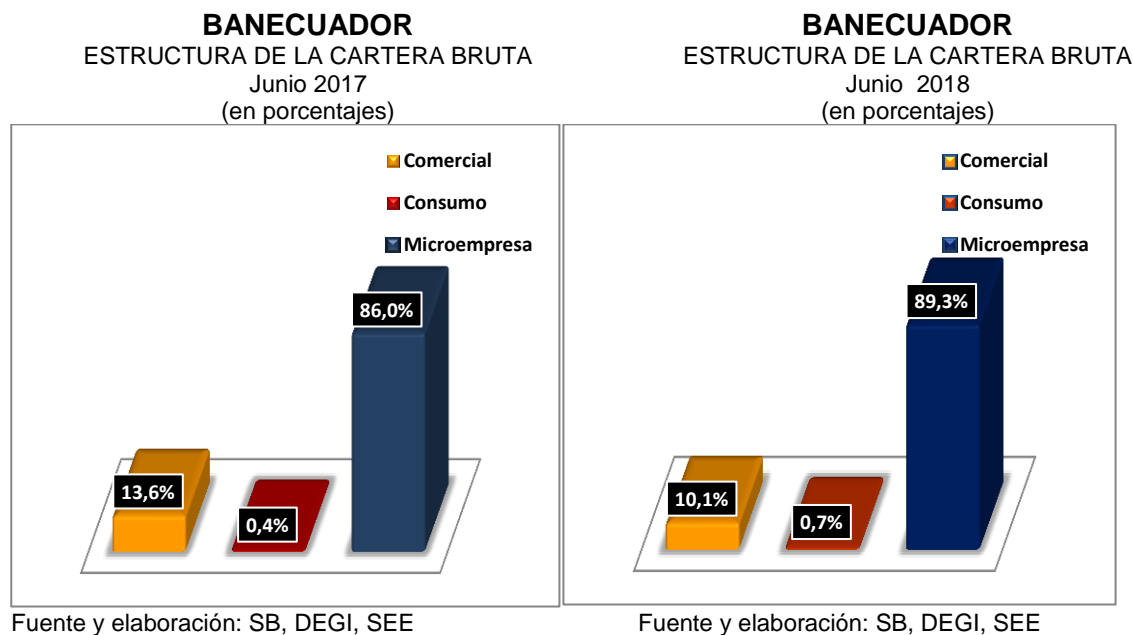
BANECUADOR
ESTRUCTURA DEL ACTIVO
Junio 2018
(en porcentajes)



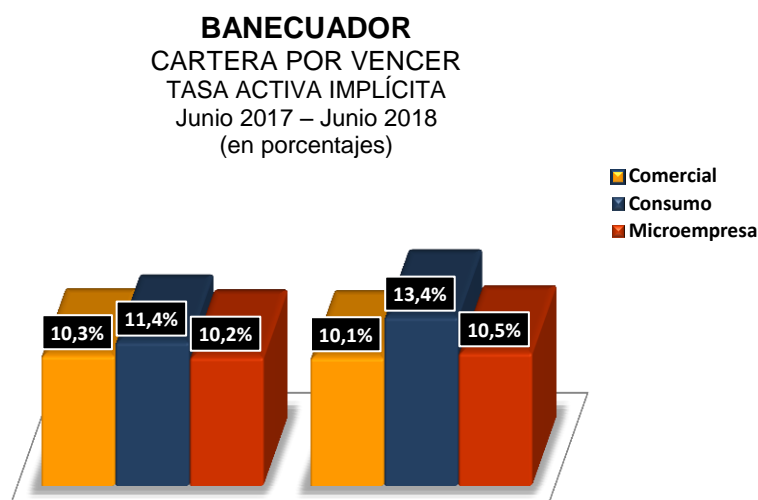
Fuente y elaboración: SB, DEGI, SEE

Fuente y elaboración: SB, DEGI, SEE

La cartera de créditos bruta a junio 2018 presenta importantes variaciones centrada en la cartera de crédito para la microempresa la cual varía en USD 277,0 millones (27,3%) respecto al año en referencia con una disminución en la cartera comercial la cual disminuye en -9,32%. Por tanto el mayor dinamismo que presenta el segmento de la microempresa se ha dado en base a una disminución significativa en la participación de la cartera de crédito comercial.

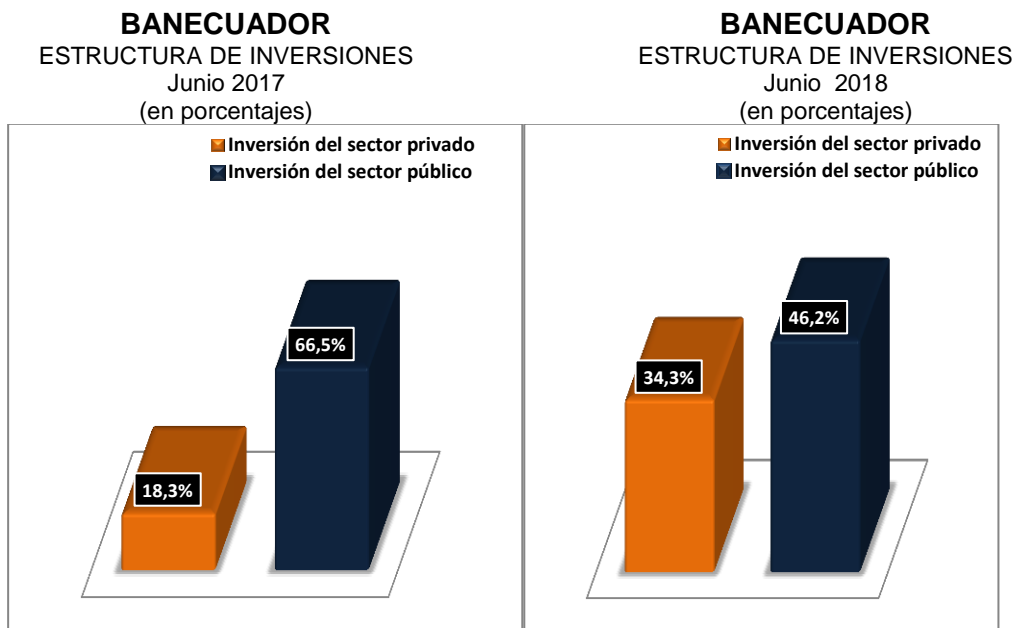


La cartera de créditos total por vencer registra una tasa implícita a Junio 2018 del 11,0% mayor a la registrada a junio 2017 por 10,9% con una variación de 0,1% puntos porcentuales. Las tasas activas implícitas que hace referencia a todo lo que el deudor se obliga a pagar de todos los segmentos comercial, consumo, microempresa siendo esta ultima la de mayor contribución con el 89,7% mientras que la cartera comercial contribuye con 9,3%.



Fuente y elaboración: SB, DEGI, SEE

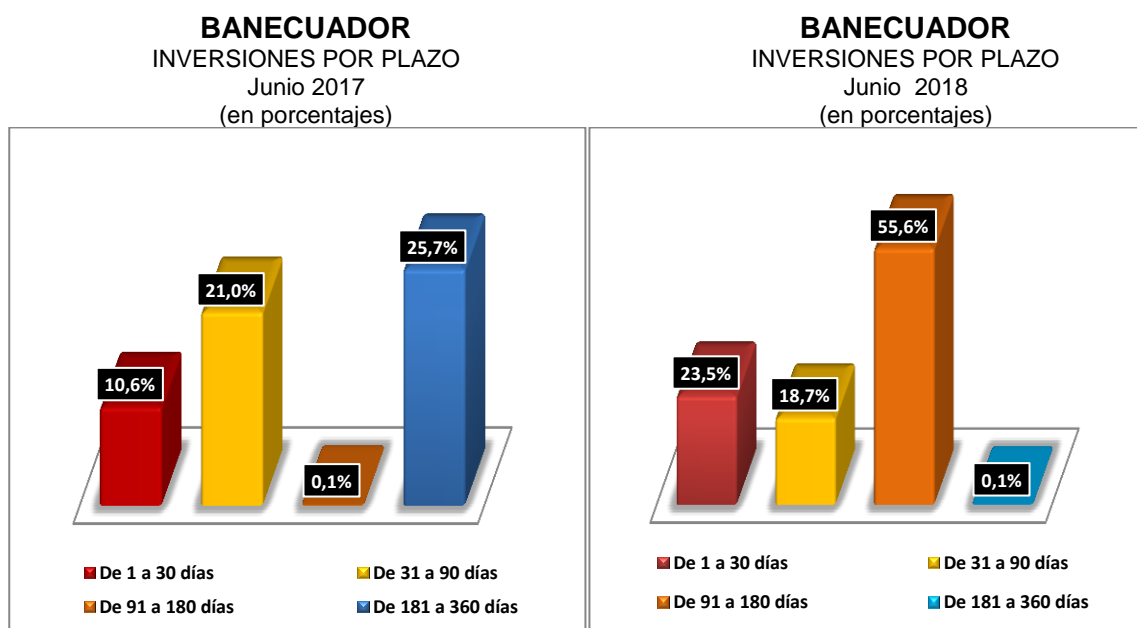
En el periodo analizado las inversiones en términos brutos se destacan principalmente por la variación en las inversiones del sector privado que se incrementan en USD 38 millones (45,3%), mientras que las inversiones del sector público disminuyeron en USD -141,5 millones (-46,1%).



Fuente y elaboración: SB, DEGI, SEE

Fuente y elaboración: SB, DEGI, SEE

Las inversiones acorde a los distintos plazos se caracterizan por cuanto la mayor concentración se da en aquellos que se ubican entre 91 a 180, que se incrementaron 55,5% puntos porcentuales de junio 2017 a junio 2018, al igual que las operaciones con plazo de 1 a 30 días que crecieron en 12,8% puntos porcentuales. Por otra parte las mayores reducciones se presentaron en los plazos mayores de 180 días, y mayores a 360 días.



Fuente y elaboración: SB, DNEI, SEE

Los fondos disponibles a Junio del 2018 están centrados en la cuenta de encaje bancario que al mes indicado representa el 71,7% de participación y el cual tiene una variación de -7,9% puntos porcentuales con respecto al mes de referencia.

2.2. PASIVO

El valor de los pasivos a junio del 2018 fue de USD 1.470,4 millones siendo su variación positiva por USD 93,9 millones (6,8%) representando la principal fuente de recursos para el activo, para este incremento influyó la cuenta de obligaciones con el público, siendo los depósitos a plazo los que se incrementaron en USD 66,2 millones de dólares (13,0%), y los depósitos a la vista en USD 15,8 millones (2,1%).

BANECUADOR PASIVO

(en millones de dólares y porcentajes)

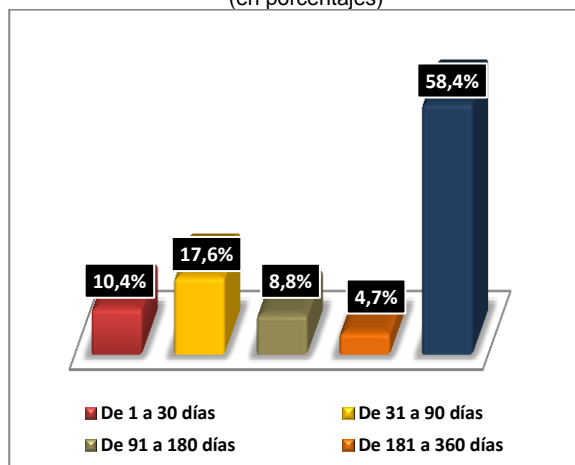
CODIGO	CUENTA	jun-17		jun-18		VARIACIÓN	
		SALDO	ESTRUCTURA	SALDO	ESTRUCTURA	ABSOLUTA	RELATIVA
21	OBLIGACIONES CON EL PÚBLICO	1.274,37	92,58%	1.356,53	92,26%	82,16	6,45%
2101	Depósitos a la vista	739,74	53,74%	755,63	51,39%	15,89	2,15%
2103	Depósitos a plazo	507,14	36,84%	573,39	39,00%	66,25	13,06%
22	OPERACIONES INTERBANCARIAS	0,00	0,00%	0,00	0,00%	0,00	0,00%
23	OBLIGACIONES INMEDIATAS	2,66	0,19%	2,78	0,19%	0,12	4,35%
24	ACEPTACIONES EN CIRCULACIONES	0,00	0,00%	0,00	0,00%	0,00	0,00%
25	CUENTAS POR PAGAR	75,54	5,49%	69,02	4,69%	(6,52)	-8,63%
26	OBLIGACIONES FINANCIERAS	0,04	0,00%	0,04	0,00%	0,00	0,00%
27	VALORES EN CIRCULACIÓN	0,00	0,00%	0,00	0,00%	0,00	0,00%
28	OBLIGACIONES CONVERTIBLES EN ACCIONES Y APORTES PARA FUTURA CAPITALIZACIÓN	0,00	0,00%	0,00	0,00%	0,00	0,00%
29	OTROS PASIVOS	23,82	1,73%	42,04	2,86%	18,21	76,47%
	TOTAL PASIVOS	1.376,43		1.470,40		93,97	6,83%

Fuente: SB, DEGI, SEE

Elaboración: SBS, DEGI, SEE

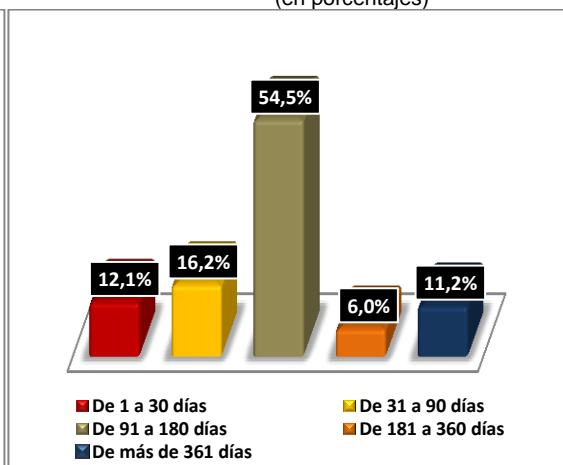
La disminución en los depósitos a plazo mayores a 361 días fue de -47,1 puntos porcentuales, entre tanto las operaciones con plazo de 91 a 180 días se incrementaron en 45,6 puntos porcentuales, para el resto de plazos su variación no fue significativa, de 1 a 30 días 1,7 puntos porcentuales, de 31 a 90 días -1,4 puntos porcentuales y de 181 a 360 días 1,3 puntos porcentuales.

BANECUADOR
ESTRUCTURA DE LOS DEPÓSITOS A PLAZO
Junio 2017
(en porcentajes)



Fuente y elaboración: SB, DEGI, SEE

BANECUADOR
ESTRUCTURA DE LOS DEPÓSITOS A PLAZO
Junio 2018
(en porcentajes)



Fuente y elaboración: SB, DEGI, SEE

2.3. PATRIMONIO

La cuenta de patrimonio sin liquidar para el mes analizado junio 2018 es de USD 494,9 millones de dólares superiores al registrado en el mismo mes del 2017 con una variación de USD 16,6 millones (3,5%). Acorde a su estructura el capital social es la cuenta de mayor representación con el 74,7% y una variación del 9,9% con respecto al año en referencia.

BANECUADOR PATRIMONIO

(En millones de dólares y porcentajes)

CODIGO	CUENTA	jun-17		jun-18		VARIACIÓN	
		SALDO	ESTRUCTURA	SALDO	ESTRUCTURA	ABSOLUTA	RELATIVA
31	CAPITAL SOCIAL	336,79	70,41%	370,17	74,79%	↑ 33,38	↑ 9,91%
32	PRIMA DE DESCUENTO EN COLOCACIONES DE ACCIONES	0,00	0,00%	0,00	0,00%	→ 0,00	→ 0,00%
33	RESERVAS	3,43	0,72%	3,43	0,69%	→ 0,00	→ 0,00%
34	OTROS APORTES PATRIMONIALES	54,03	11,30%	20,46	4,13%	↓ (33,57)	↓ -62,13%
35	SUPERAVIT POR VALUACIONES	44,89	9,38%	44,78	9,05%	→ (0,11)	→ -0,24%
36	RESULTADOS	39,19	8,19%	56,12	11,34%	↑ 16,93	↑ 43,20%
	TOTAL PATRIMONIO	478,33		494,96		↑ 16,63	↑ 3,48%

Fuente: SB, DEGI, SEE

Elaboración: SBS, DEGI, SEE

2.4. RESULTADOS

A junio del presente año la cuenta de resultados fue de USD 24,3 millones de dólares con una variación de USD -1,4 millones respecto al presentado en Junio 2017 que fue de USD 25,7 millones de dólares. Dicha variación negativa obedece a que a pesar de la disminución de los gastos operacionales en USD -1,4 millones de dólares (-3,8%) se reduce los ingresos en USD -1,7 millones de dólares (-1,6%), adicional a la reducción significativa de los otros ingresos, que corresponden a ingresos no operacionales, por USD -18,8 millones (-49,8%) que en periodos anteriores compensaba la disminución en el margen de intermediación y que influía en los márgenes de crecimiento del resultado final.

**BANECUADOR
RESULTADOS**
(En millones de dólares y porcentajes)

CODIGO	CUENTA	jun-17		jun-18		VARIACIÓN	
		SALDO	ESTRUCTURA	SALDO	ESTRUCTURA	ABSOLUTA	RELATIVA
	TOTAL INGRESOS	106,03		104,33		(1,70)	-1,61%
51	INTERESES Y DESCUENTOS GANADOS	66,25	62,48%	83,35	79,89%	17,09	25,80%
41	INTERESES CAUSADOS	12,68	11,95%	15,92	15,26%	3,25	25,63%
	MARGEN NETO INTERESES	53,58	50,53%	67,42	64,63%	13,85	25,84%
52	COMISIONES GANADAS	0,22	0,20%	0,30	0,29%	0,08	37,34%
54	INGRESOS POR SERVICIOS	1,33	1,26%	1,59	1,52%	0,25	19,11%
42	COMISIONES CAUSADAS	0,21	0,20%	0,23	0,22%	0,02	10,95%
53	UTILIDADES FINANCIERAS	0,44	0,42%	0,09	0,09%	(0,35)	-79,30%
43	PERDIDAS FINANCIERAS	0,06	0,06%	0,16	0,15%	0,09	142,45%
	MARGEN BRUTO FINANCIERO	55,30	52,15%	69,01	66,15%	13,72	24,80%
44	PROVISIONES	25,27	23,84%	23,09	22,13%	(2,18)	-8,64%
	MARGEN NETO FINANCIERO	30,02	28,32%	45,92	44,02%	15,90	52,96%
45	GASTOS DE OPERACION	37,46	35,33%	36,01	34,52%	(1,45)	-3,86%
	MARGEN DE INTERMEDIACION	(7,43)	-7,01%	9,91	9,50%	17,35	-233,32%
55	OTROS INGRESOS OPERACIONALES	0,00	0,00%	0,05	0,05%	0,05	0,00%
46	OTRAS PERDIDAS OPERACIONALES	0,08	0,08%	0,02	0,02%	(0,06)	-74,40%
	MARGEN OPERACIONAL	(7,52)	-7,09%	9,94	9,53%	17,45	-232,25%
56	OTROS INGRESOS	37,78	35,63%	18,95	18,17%	(18,83)	-49,83%
47	OTROS GASTOS Y PERDIDAS	4,49	4,24%	4,55	4,36%	0,05	1,16%
	GANANCIA O (PERDIDA) ANTES DE IMPUESTOS	25,77	24,31%	24,35	23,34%	(1,43)	-5,53%
48	IMPUESTOS Y PARTICIPACION A EMPLEADOS	0,00	0,00%	0,00	0,00%	0,00	0,00%
	GANANCIA O (PERDIDA) DEL EJERCICIO	25,77	24,31%	24,35	23,34%	(1,43)	-5,53%

Fuente: SB, DEGI, SEE

Elaboración: SBS, DEGI, SEE

2.5. INDICES FINANCIEROS

Acorde a los indicadores en los cuales se encuentra inmersa la relación entre la calidad de los activos, el cual relaciona a los activos productivos versus los activos totales se tiene que su variación es positiva con 4,4 puntos porcentuales en el periodo analizado, como consecuencia de la variación positiva de la cartera por vencer que paso de USD 1.081 a USD 1.390 millones de dólares a junio 2018, y disminución de los fondos disponibles en USD -61,3 millones (-30,1%) e inversiones USD -103,2 millones (-22,4%).

La mayor cobertura de la cartera improductiva tiene su efecto en la disminución de las provisiones en USD 28,8 millones (-29,6%) dado de igual manera por la disminución en la cartera improductiva en USD -41,7 millones (-43,5%).

BANECUADOR
INDICES FINANCIEROS
(En porcentajes)

ÍNDICES	jun-17	jun-18	VARIACIÓN
SOLVENCIA			
PATRIMONIO TÉCNICO / ACTIVOS Y CONTINGENTES PONDERADOS POR RIESGO	35,55%	30,03%	↓ (5,51)
CALIDAD DE LOS ACTIVOS			
ACTIVOS PRODUCTIVOS / TOTAL ACTIVOS	83,66%	88,15%	↗ 4,49
MOROSIDAD			
CARTERA DE CRÉDITOS COMERCIALES	14,63%	7,09%	↓ (7,54)
CARTERA DE CRÉDITOS DE CONSUMO	2,76%	2,61%	↓ (0,15)
CARTERA DE CRÉDITOS DE VIVIENDA	0,00%	0,00%	↓ 0,00
CARTERA DE CRÉDITOS DE MICROEMPRESA	7,14%	3,37%	↓ (3,76)
CARTERA DE CRÉDITOS EDUCATIVO	0,00%	0,00%	↓ 0,00
CARTERA DE CRÉDITOS DE INVERSIÓN PÚBLICA			
MOROSIDAD TOTAL	8,14%	3,74%	↓ (4,40)
COBERTURA CARTERA PROBLEMÁTICA			
PROVISIONES / CARTERA IMPRODUCTIVA	101,76%	126,95%	↑ 25,20
EFICIENCIA			
GASTOS DE OPERACIÓN ESTIMADOS / TOTAL ACTIVO PROMEDIO	4,29%	3,66%	↓ (0,63)
GASTOS DE PERSONAL ESTIMADOS/ ACTIVO PROMEDIO	2,74%	2,20%	↓ (0,54)
RENTABILIDAD			
RESULTADO DEL EJERCICIO / PATRIMONIO PROMEDIO	12,18%	9,84%	↓ (2,34)
RESULTADO DEL EJERCICIO / ACTIVO PROMEDIO	2,95%	2,47%	↓ (0,48)
LIQUIDEZ			
FONDOS DISPONIBLES / TOTAL DE DEPÓSITOS A CORTO PLAZO	23,06%	15,47%	↓ (7,59)
INTERMEDIACIÓN			
CARTERA BRUTA / (DEPOSITOS A LA VISTA + DEPOSITOS A PLAZO)	94,40%	108,67%	↗ 14,27

Fuente: SB, DEGI, SEE

Elaboración: SBS, DEGI, SEE

El indicador de eficiencia para el mes de junio 2018 presenta una variación de -0,6 puntos porcentuales como efecto de la reducción en los gastos operacionales de USD 1,4 millones (-3,8%) sin embargo el crecimiento de los activos fue de USD 134,9 millones (7,2%).

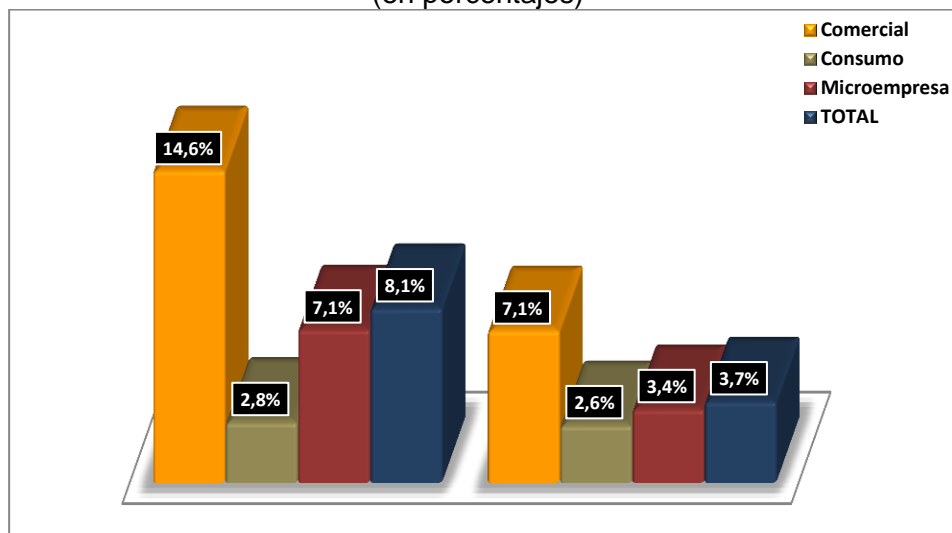
Los indicadores de rentabilidad representados en el ROA, ROE reflejan variaciones por efecto del comportamiento de las utilidades, que para el caso del primer indicador, la variación es negativa con -0,4 puntos porcentuales respecto al mes de referencia, esto a consecuencia de la generación de resultados en USD -1,4 millones (-5,5%) y en el cual el comportamiento del activo es positivo 7,2%. Para el segundo indicador de igual manera la variación patrimonial es negativa en -2,3%.

La Liquidez institucional para el período de análisis disminuye en -7,6 puntos porcentuales por efecto de una disminución importante en los fondos disponibles USD -61,3 millones (-30,1%) y crecimiento de los depósitos a plazo en 13,0%.

La morosidad presenta una variación de -4,4 puntos porcentuales la misma que obedece una reducción en la cartera improductiva que no genera ingresos para la entidad, en USD 41,7 millones (43,5%), entre tanto el comportamiento de la cartera bruta presenta un comportamiento positivo de 22,7%, teniendo una mayor incidencia en la reducción de la morosidad la cartera comercial y microempresa.

**BANECUADOR
MOROSIDAD**

Junio 2017 - Junio 2018
(en porcentajes)



Fuente y elaboración: SB, DEGI, SEE

La intermediación financiera a junio 2018 tiene su efecto en la tasa de crecimiento de la cartera bruta 22,7% con respecto a la disminución de los depósitos a la vista y a plazo de 6,6% que tuvieron un comportamiento menor con respecto a otros períodos.

2.6. FUENTES Y USOS

El flujo de recursos para periodo en análisis Junio 2018 fue de USD 344,57 millones de dólares, la principal fuente está constituida por inversiones, principalmente del sector público con el 29,9%, así como también las obligaciones con el público 23,8%, y fondos disponibles 17,8%; estos recursos fueron orientados hacia la colocación de cartera de créditos 85,9%, y de igual manera para otros aportes patrimoniales 9,7%.

**BANECUADOR
FUENTES Y USOS**

Período: Junio 2017 – Junio 2018
(en millones de dólares)

FUENTES		
CODIGO	CUENTA	VALOR
DISMINUCIÓN DE ACTIVOS		169,43
11	FONDOS DISPONIBLES	61,34
12	OPERACIONES INTERBANCARIAS	-
13	INVERSIONES	103,25
19	OTROS ACTIVOS	4,84
AUMENTO DE PASIVOS		100,49
21	OBLIGACIONES CON EL PUBLICO	82,16
23	OBLIGACIONES INMEDIATAS	0,12
29	OTROS PASIVOS	18,21
AUMENTO DE PATRIMONIO		74,66
31	CAPITAL SOCIAL	33,38
33	RESERVAS	-
36	RESULTADOS	41,28
TOTAL FUENTES		344,57

USOS		
CODIGO	CUENTA	VALOR
AUMENTO DE ACTIVOS		304,38
14	CARTERA DE CREDITOS	296,06
16	CUENTAS POR COBRAR	7,22
17	BIENES REALIZABLES	0,14
18	PROPIEDADES Y EQUIPO	0,95
DISMINUCIÓN DE PASIVOS		6,52
25	CUENTAS POR PAGAR	6,52
DISMINUCIÓN DE PATRIMONIO		33,67
34	OTROS APORTES PATRIMONIALES	33,57
35	SUPERAVIT POR VALUACIONES	0,11
TOTAL USOS		344,57

Fuente y elaboración: SB, DEGI, SEE

3. CONCLUSIONES

Banecuador a junio del 2018 con referencia a junio 2017 incrementó la calidad de los activos, cobertura, e intermediación y redujo la morosidad, sin embargo redujo liquidez, rentabilidad y eficiencia.