

ANÁLISIS DE COSECHAS DEL SISTEMA DE BANCOS PRIVADOS

Septiembre de 2017

Elaborado por: Edmundo Ocaña

Revisado por: Jorge Cóndor

Autorizado por: Carlos Dávila

RESUMEN EJECUTIVO

El riesgo al que se enfrentan las instituciones financieras cuando conceden créditos, es conocido como riesgo de crédito, genera incertidumbre en los resultados que puede obtener el sistema. Para monitorear y mitigar este tipo de riesgo, existen varias metodologías que permiten a las entidades conocer la calidad del crédito que han concedido y las posibles pérdidas que pueden afrontar. Una de ellas y que es desarrollado en el presente documento es el análisis de cosechas.

El análisis de cosechas es una metodología que permite observar y analizar el comportamiento o evolución de la cartera en el tiempo, tomando como aspecto principal el contexto en el que se dio la fase de colocación. Las cosechas se analizan tomando en cuenta el tipo de crédito, en este caso se revisarán los segmentos comercial, consumo y microcrédito, y consideran para su cálculo a la agrupación de los créditos cuya calificación se encuentra entre B y E tanto para el número de operaciones como para el saldo de créditos, al cual se denomina índice de calidad.

A Septiembre de 2017, a nivel del sistema de bancos privados se determina que la Cartera Comercial, presentó mayores índices de calidad en los saldos de créditos, que por el número de operaciones, tanto a nivel de sistema, como para los bancos grandes y medianos; no así para los bancos pequeños en el cual en la mitad de los casos fue en unos casos más relevante los saldos de créditos y en la otra mitad para el número de operaciones.

En el caso de la Cartera de Consumo, tanto a nivel de sistema como para los bancos grandes y medianos el índice de calidad, fue mayor en el número de operaciones que en los saldos de créditos en todas las fechas; mientras que en los bancos pequeños este índice fue mayor en el número de operaciones que en los saldos de créditos.

En la Cartera Microempresarial, el índice de calidad, tanto a nivel del sistema como de los bancos grandes fue mayor en el número de operaciones que en los saldos de créditos en la mayor parte de fechas analizadas; sin embargo, en los bancos pequeños aproximadamente en la mitad de las fechas analizadas fue mayor en los saldos de créditos y en la otra mitad fue más relevante en el número de operaciones.

1. INTRODUCCIÓN

La capacidad de las instituciones para colocar créditos en los distintos agentes del mercado se ve ligada al riesgo que implica la posibilidad de recuperar esos recursos en los términos en los que hayan sido pactados. Esto es analizado a profundidad por el riesgo de crédito, dentro del cual se han desarrollado distintas metodologías para monitorear y mitigar eventuales situaciones que puedan provocar una pérdida importante en las instituciones financieras.

Una de las metodologías empleadas dentro del riesgo de crédito conocida como análisis de cosechas, consiste en visualizar el comportamiento de un determinado número de créditos originados en un mismo período y observarlos en el tiempo para determinar variaciones en su calificación, sea esta un deterioro o una mejora y así tratar de determinar cuánto peso tuvieron las circunstancias en las que se originó la cartera, sobre todo las condiciones del crédito con las que fue concedida.

El presente análisis se lo realiza en base del Índice de Calidad (cartera con calificación entre B y E) para el sistema de bancos privados y por tamaño (bancos grandes, medianos y pequeños), para el período comprendido entre Agosto 2016 y Septiembre 2017; y, bajo dos criterios diferentes: i) Número de operaciones concedidas; y, ii) Saldo de los créditos otorgados.

2. METODOLOGÍA

El análisis de cosechas es una herramienta o metodología que permite observar y analizar el comportamiento o evolución de la cartera en el tiempo, tomando como aspecto principal el contexto en el que se dio la fase de colocación.

En primer lugar se debe definir el tipo de cartera a analizar, ya que por lo general se presentan distintos comportamientos dependiendo del segmento de crédito al que se haga referencia. Posteriormente, se debe definir las fechas que se tomarán en cuenta para realizar cada cosecha y el tiempo en el que se revisará su evolución.

Para cada cosecha se debe calcular el Índice de calidad (IC), expresado como la relación entre la cartera riesgosa (créditos calificados como B1, B2, C1, C2, D y E) y la cartera bruta. El índice de calidad se calcula de la siguiente manera:

$$IC_T = \frac{\sum_i C_{t,i}(B_1) + \sum_j C_{t,j}(B_2) + \sum_k C_{t,k}(C_1) + \sum_l C_{t,l}(C_2) + \sum_m C_{t,m}(D) + \sum_n C_{t,n}(E)}{\sum_h C_{t,h}}$$

Dónde:

$\sum_i C_{t,i}(B_1)$: Suma de la cartera de crédito con calificación B_1 en el tiempo t .

$\sum_j C_{t,j}(B_2)$: Suma de la cartera de crédito con calificación B_2 en el tiempo t .

$\sum_k C_{t,k}(C_1)$: Suma de la cartera de crédito con calificación C_1 en el tiempo t .

$\sum_l C_{t,l}(C_2)$: Suma de la cartera de crédito con calificación C_2 en el tiempo t .

$\sum_m C_{t,m}(D)$: Suma de la cartera de crédito con calificación D en el tiempo t .

$\sum_n C_{t,n}(E)$: Suma de la cartera de crédito con calificación E en el tiempo t .

$\sum_h C_{t,h}$: Suma de la cartera bruta en el tiempo t .

El índice de calidad no solo permite conocer la evolución de cada una de las cosechas, sino que también permite comparar los resultados entre ellas y de esta forma analizar las condiciones en las que fueron concedidas y revisar la gestión de recuperación de las mismas.

3. RESULTADOS

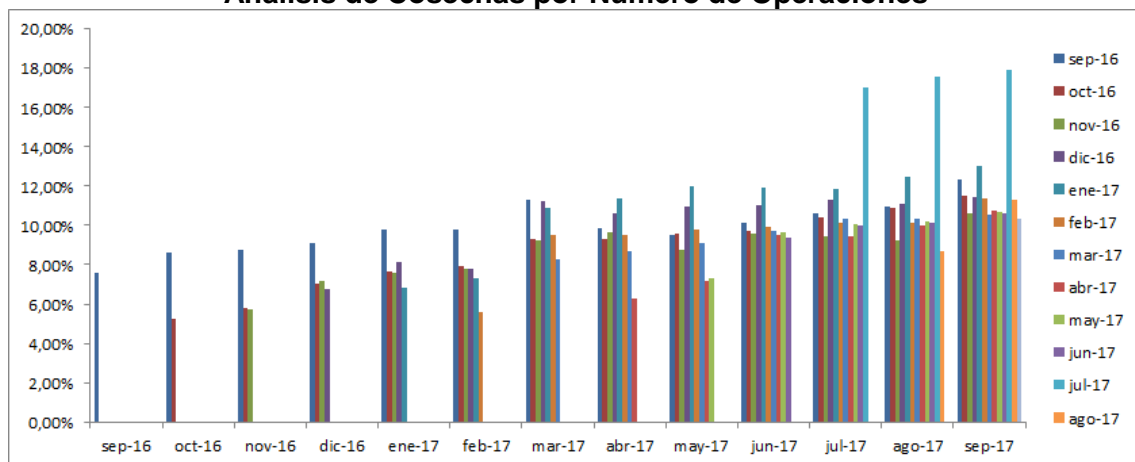
3.1 Análisis de cosechas por Sistema de Bancos

3.1.1. Cartera Comercial

En Número de Operaciones

A Septiembre 2017, el más alto índice de calidad (mayor deterioro) de cosechas fue del 17,95% y le correspondió a las operaciones que nacieron en Junio de 2017; mientras que el índice más bajo (menor deterioro) fue de 10,31% y le correspondió a las operaciones que nacieron en Agosto 2017. Las demás cosechas que nacieron entre Agosto 2016 y Agosto 2017 registraron índices de calidad comprendidos entre el 10,57% y el 13,06%.

Sistema de Bancos: Cartera Comercial
Análisis de Cosechas por Número de Operaciones



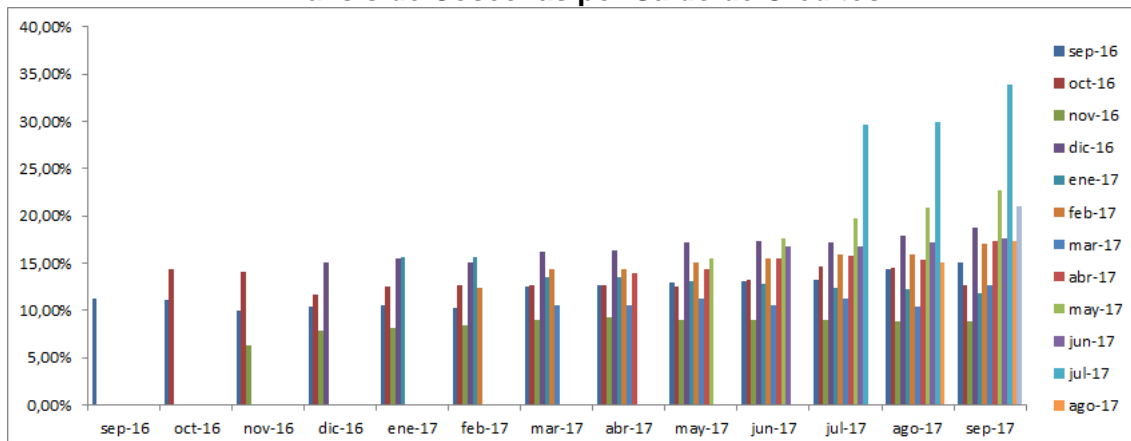
Fuente: Información financiera remitida por las entidades controladas por la SB

Elaboración: Dirección Nacional de Estudios e Información – Subdirección de Estudios

En Saldo de Créditos

A Septiembre 2017, el más alto índice de calidad (mayor deterioro) de cosechas fue del 33,84% y le correspondió a las operaciones que nacieron en Junio de 2017; mientras que el índice más bajo (menor deterioro) fue de 8,89% y le correspondió a las operaciones que nacieron en Octubre 2016. Las demás cosechas registraron índices de calidad comprendidos entre el 11,80% y el 22,68%.

Sistema de Bancos: Cartera Comercial
Análisis de Cosechas por Saldo de Créditos



Fuente: Información financiera remitida por las entidades controladas por la SB
Elaboración: Dirección Nacional de Estudios e Información – Subdirección de Estudios

Relación entre el Número de Operaciones y el Saldo de Créditos

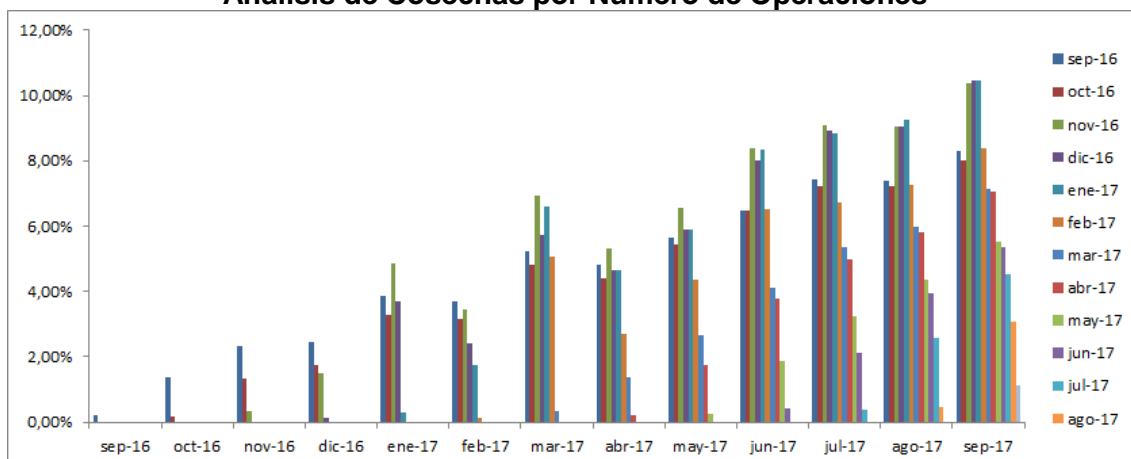
En general, el índice de calidad, fue mayor en los saldos de créditos que en el número de operaciones en todas las fechas, a excepción de los créditos que nacieron en Noviembre de 2016 y Enero 2017, en los cuales fue mayor el índice en el número de operaciones.

3.1.2. Cartera de Consumo

En Número de Operaciones

A Septiembre 2017, el más alto índice de calidad (mayor deterioro) de cosechas fue del 10,46% y le correspondió a las operaciones que nacieron en Noviembre de 2016; mientras que el índice más bajo (menor deterioro) fue de 1,11% y le correspondió a las operaciones que nacieron en Agosto 2017. Las demás cosechas que nacieron entre Agosto 2016 y Agosto 2017 registraron índices de calidad comprendidos entre el 3,07% y el 10,44%.

Sistema de Bancos: Cartera de Consumo
Análisis de Cosechas por Número de Operaciones

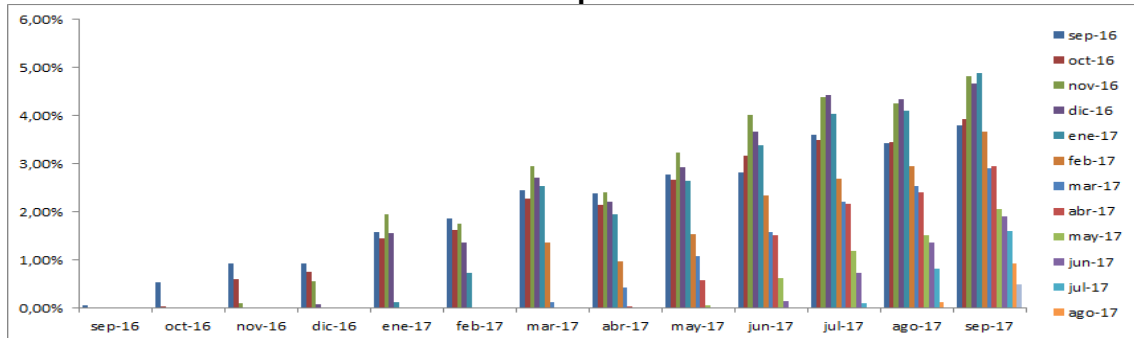


Fuente: Información financiera remitida por las entidades controladas por la SB
Elaboración: Dirección Nacional de Estudios e Información – Subdirección de Estudios

En Saldo de Créditos

A Septiembre 2017, el más alto índice de calidad (mayor deterioro) de cosechas fue del 4,89% y le correspondió a las operaciones que nacieron en Noviembre de 2016; mientras que el índice más bajo (menor deterioro) fue de 0,50% y le correspondió a las operaciones que nacieron en Agosto 2017. Las demás cosechas registraron índices de calidad comprendidos entre el 0,93% y el 4,81%.

Sistema de Bancos: Cartera de Consumo Análisis de Cosechas por Saldo de Créditos



Fuente: Información financiera remitida por las entidades controladas por la SB
Elaboración: Dirección Nacional de Estudios e Información – Subdirección de Estudios

Relación entre el Número de Operaciones y el Saldo de Créditos

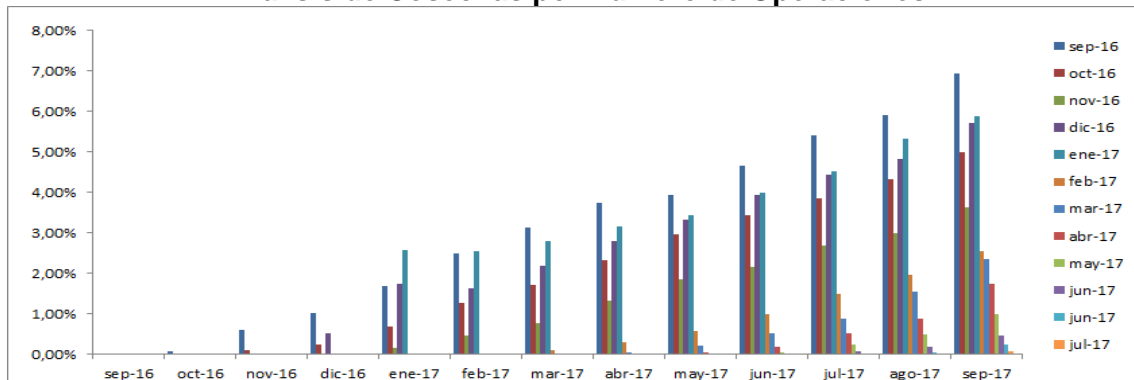
En general, el índice de calidad, fue mayor en número de operaciones que en los saldos de créditos en todas las fechas.

3.1.3. Cartera de Microcrédito

En Número de Operaciones

A Septiembre 2017, el más alto índice de calidad (mayor deterioro) de cosechas fue del 6,93% y le correspondió a las operaciones que nacieron en Agosto de 2016; mientras que el índice más bajo (menor deterioro) fue de 0% y le correspondió a las operaciones que nacieron en Agosto 2017. Las demás cosechas que nacieron entre Agosto 2016 y Agosto 2017 registraron índices de calidad comprendidos entre el 0,08% y el 5,87%.

Sistema de Bancos: Cartera de Microcrédito Análisis de Cosechas por Número de Operaciones

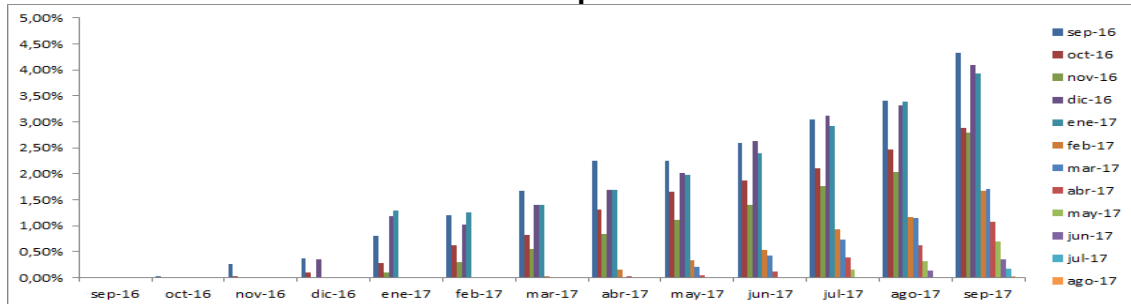


Fuente: Información financiera remitida por las entidades controladas por la SB
Elaboración: Dirección Nacional de Estudios e Información – Subdirección de Estudios

En Saldo de Créditos

A Septiembre 2017, el más alto índice de calidad (mayor deterioro) de cosechas fue del 4,32% y le correspondió a las operaciones que nacieron en Agosto 2016; mientras que el índice más bajo (menor deterioro) fue de 0% y le correspondió a las operaciones que nacieron en Agosto 2017. Las demás cosechas registraron índices de calidad comprendidos entre el 0,02% y el 4,10%.

Sistema de Bancos: Cartera de Microcrédito Análisis de Cosechas por Saldo de Créditos



Fuente: Información financiera remitida por las entidades controladas por la SB
Elaboración: Dirección Nacional de Estudios e Información – Subdirección de Estudios

Relación entre el Número de Operaciones y el Saldo de Créditos

En general, el índice de calidad, fue mayor en número de operaciones que en los saldos de créditos en todas las fechas.

3.2 Análisis de cosechas por grupo de bancos:

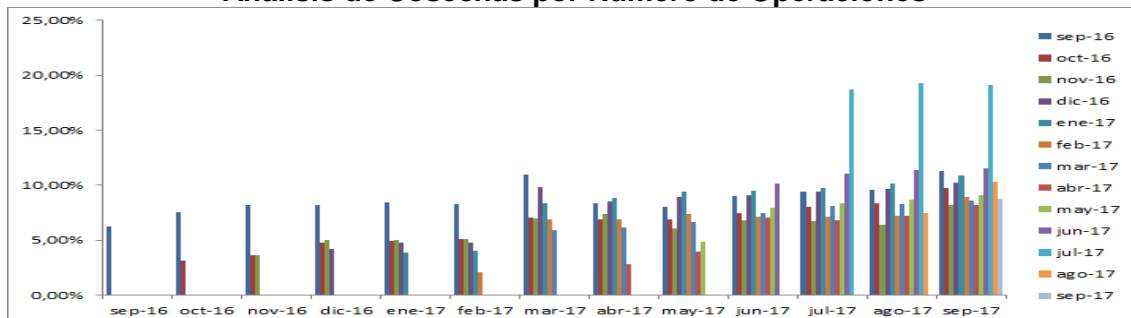
3.2.1. Bancos Grandes

Cartera Comercial

En Número de Operaciones

A Septiembre el más alto índice de calidad (mayor deterioro) de cosechas fue del 19,14% y le correspondió a las operaciones que nacieron en Junio 2017; mientras que el índice más bajo (menor deterioro) fue de 8,16% y le correspondió a las operaciones que nacieron en Marzo 2017. Las demás cosechas que nacieron entre Agosto 2016 y Agosto 2017 registraron índices de calidad comprendidos entre el 8,17% y el 11,53%.

Bancos Grandes: Cartera Comercial Análisis de Cosechas por Número de Operaciones

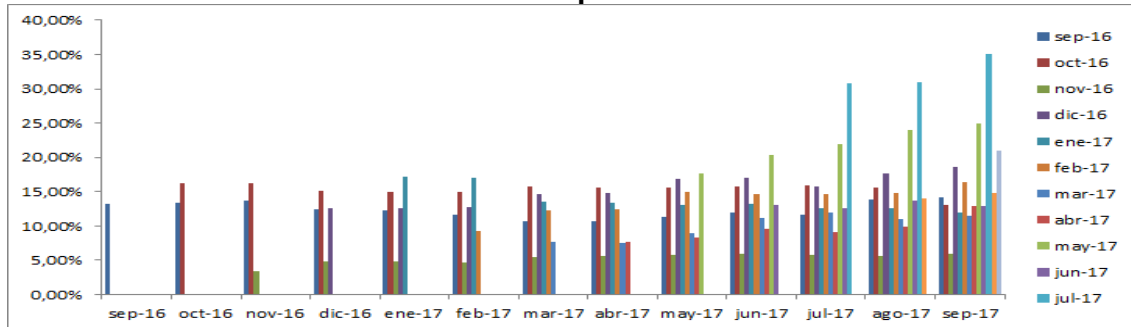


Fuente: Información financiera remitida por las entidades controladas por la SB
Elaboración: Dirección Nacional de Estudios e Información – Subdirección de Estudios

En Saldo de Créditos

A Septiembre el más alto índice de calidad (mayor deterioro) de cosechas fue del 35,05% y le correspondió a las operaciones que nacieron en Junio 2017; mientras que el índice más bajo (menor deterioro) fue de 5,95% y le correspondió a las operaciones que nacieron en Octubre 2016. Las demás cosechas registraron índices de calidad comprendidos entre el 11,42% y el 24,93%.

Bancos Grandes: Cartera Comercial Análisis de Cosechas por Saldo de Créditos



Fuente: Información financiera remitida por las entidades controladas por la SB

Elaboración: Dirección Nacional de Estudios e Información – Subdirección de Estudios

Relación entre el Número de Operaciones y el Saldo de Créditos

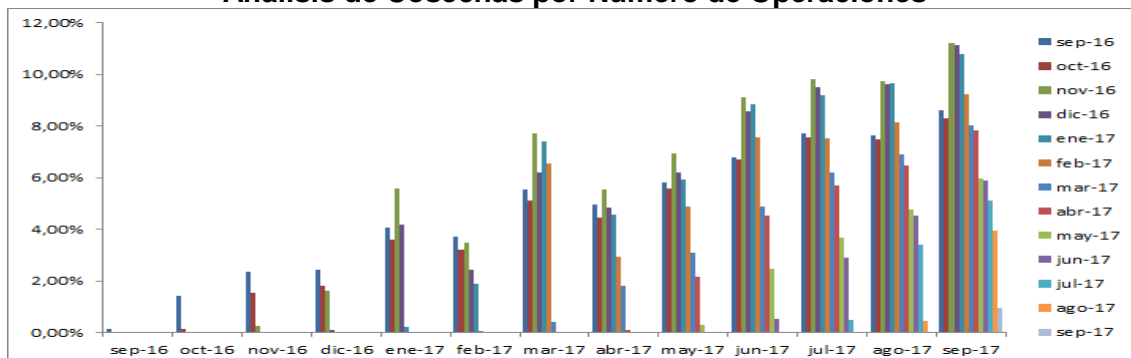
En general, el índice de calidad, fue mayor en los saldos de créditos que en el número de operaciones en todas las fechas, a excepción de los créditos que nacieron en Octubre 2016, en el cual fue mayor el índice en el número de operaciones.

Cartera de Consumo

En Número de Operaciones

A Septiembre el más alto índice de calidad (mayor deterioro) de cosechas fue del 11,20% y le correspondió a las operaciones que nacieron en Octubre 2016; mientras que el índice más bajo (menor deterioro) fue de 0,97% y le correspondió a las operaciones que nacieron en Agosto 2017. Las demás cosechas que nacieron entre Agosto 2016 y Agosto 2017 registraron índices de calidad comprendidos entre el 3,94% y el 11,14%.

Bancos Grandes: Cartera de Consumo Análisis de Cosechas por Número de Operaciones



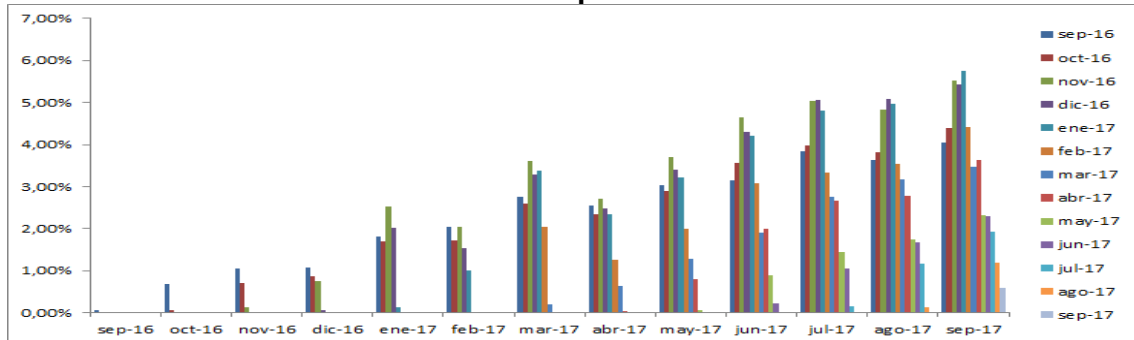
Fuente: Información financiera remitida por las entidades controladas por la SB

Elaboración: Dirección Nacional de Estudios e Información – Subdirección de Estudios

En Saldo de Créditos

A Septiembre el más alto índice de calidad (mayor deterioro) de cosechas fue del 5,76% y le correspondió a las operaciones que nacieron en Diciembre 2016; mientras que el índice más bajo (menor deterioro) fue de 0,60% y le correspondió a las operaciones que nacieron en Agosto 2017. Las demás cosechas registraron índices de calidad comprendidos entre el 1,19% y el 5,52%.

Bancos Grandes: Cartera de Consumo Análisis de Cosechas por Saldo de Créditos



Fuente: Información financiera remitida por las entidades controladas por la SB
Elaboración: Dirección Nacional de Estudios e Información – Subdirección de Estudios

Relación entre el Número de Operaciones y el Saldo de Créditos

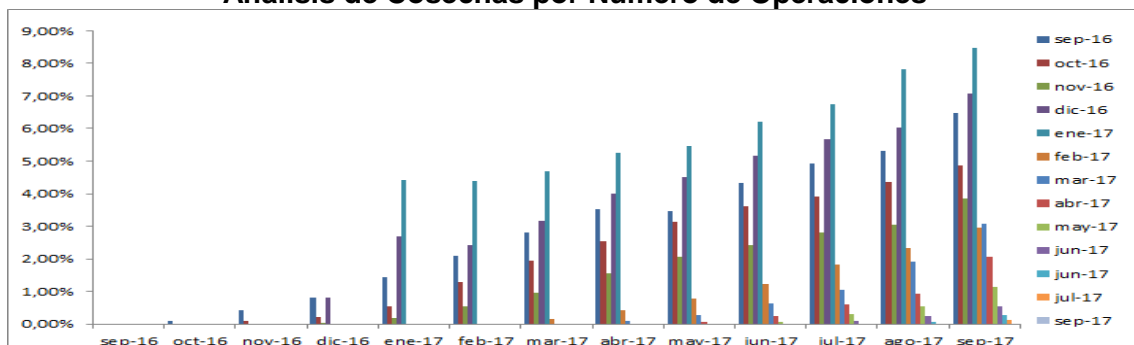
En general, el índice de calidad, fue mayor en número de operaciones que en los saldos de créditos en todas las fechas.

Cartera de Microcrédito

En Número de Operaciones

A Septiembre el más alto índice de calidad (mayor deterioro) de cosechas fue del 8,49% y le correspondió a las operaciones que nacieron en Diciembre 2016; mientras que el índice más bajo (menor deterioro) fue de 0% y le correspondió a las operaciones que nacieron en Agosto 2017. Las demás cosechas que nacieron entre Agosto 2016 y Agosto 2017 registraron índices de calidad comprendidos entre el 0,11% y el 7,08%.

Bancos Grandes: Cartera de Microcrédito Análisis de Cosechas por Número de Operaciones

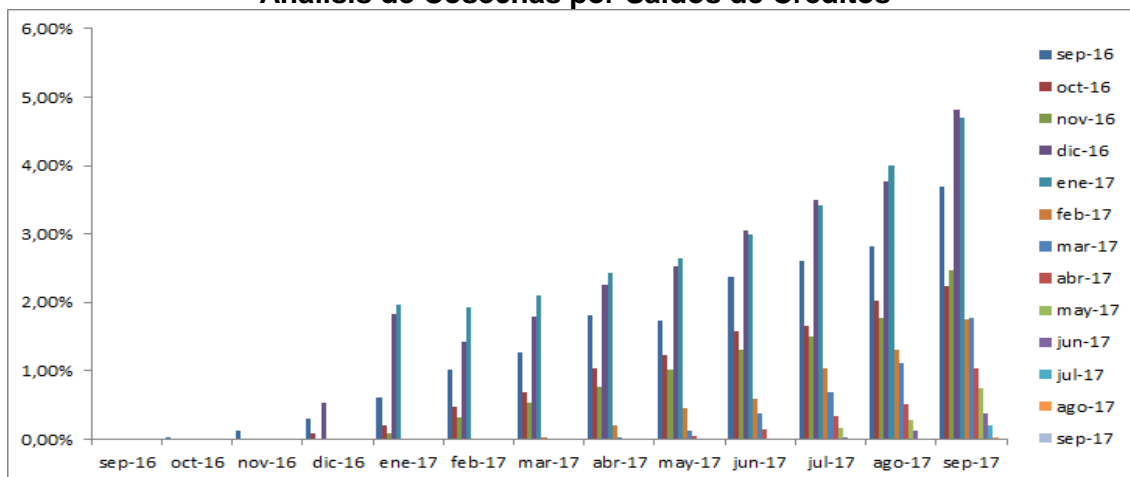


Fuente: Información financiera remitida por las entidades controladas por la SB
Elaboración: Dirección Nacional de Estudios e Información – Subdirección de Estudios

En Saldo de Créditos

A Septiembre el más alto índice de calidad (mayor deterioro) de cosechas fue del 4,82% y le correspondió a las operaciones que nacieron en Noviembre 2016; mientras que el índice más bajo (menor deterioro) fue de 0% y le correspondió a las operaciones que nacieron en Agosto 2017. Las demás cosechas registraron índices de calidad comprendidos entre el 0,02% y el 4,71%.

Bancos Grandes: Cartera de Microcrédito Análisis de Cosechas por Saldos de Créditos



Fuente: Información financiera remitida por las entidades controladas por la SB
Elaboración: Dirección Nacional de Estudios e Información – Subdirección de Estudios

Relación entre el Número de Operaciones y el Saldo de Créditos

En general, el índice de calidad, fue mayor en número de operaciones que en los saldos de créditos en todas las fechas.

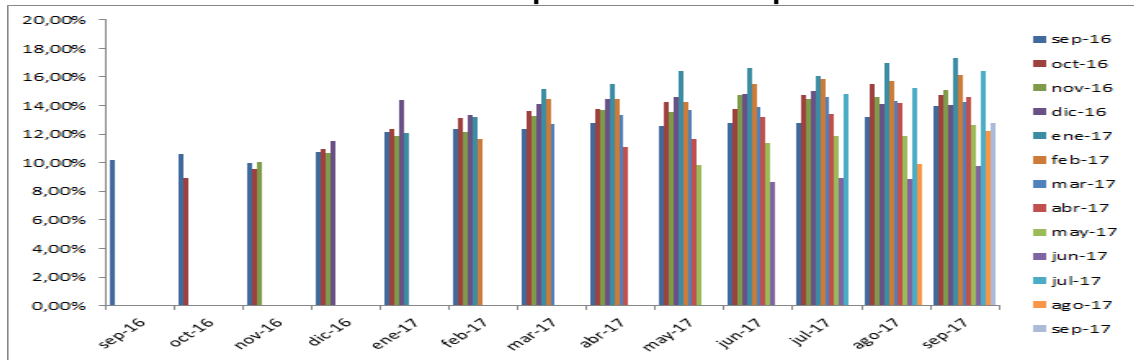
3.2.2. Bancos Medianos

Cartera Comercial

En Número de Operaciones

A Septiembre el más alto índice de calidad (mayor deterioro) de cosechas fue del 17,33% y le correspondió a las operaciones que nacieron en Diciembre 2016; mientras que el índice más bajo (menor deterioro) fue de 9,79% y le correspondió a las operaciones que nacieron en Mayo 2017. Las demás cosechas que nacieron entre Agosto 2016 y Agosto 2017 registraron índices de calidad comprendidos entre el 12,22% y el 16,43%.

Bancos Medianos: Cartera Comercial
Análisis de Cosechas por Número de Operaciones

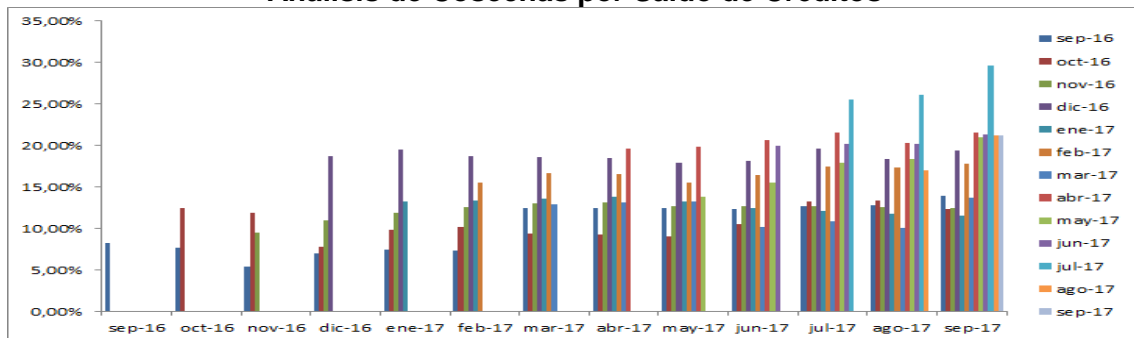


Fuente: Información financiera remitida por las entidades controladas por la SB
Elaboración: Dirección Nacional de Estudios e Información – Subdirección de Estudios

En Saldo de Créditos

A Septiembre el más alto índice de calidad (mayor deterioro) de cosechas fue del 29,69% y le correspondió a las operaciones que nacieron en Junio 2017; mientras que el índice más bajo (menor deterioro) fue de 11,58% y le correspondió a las operaciones que nacieron en Diciembre 2016. Las demás cosechas registraron índices de calidad comprendidos entre el 12,34% y el 21,51%.

Bancos Medianos: Cartera Comercial
Análisis de Cosechas por Saldo de Créditos



Fuente: Información financiera remitida por las entidades controladas por la SB
Elaboración: Dirección Nacional de Estudios e Información – Subdirección de Estudios

Relación entre el Número de Operaciones y el Saldo de Créditos

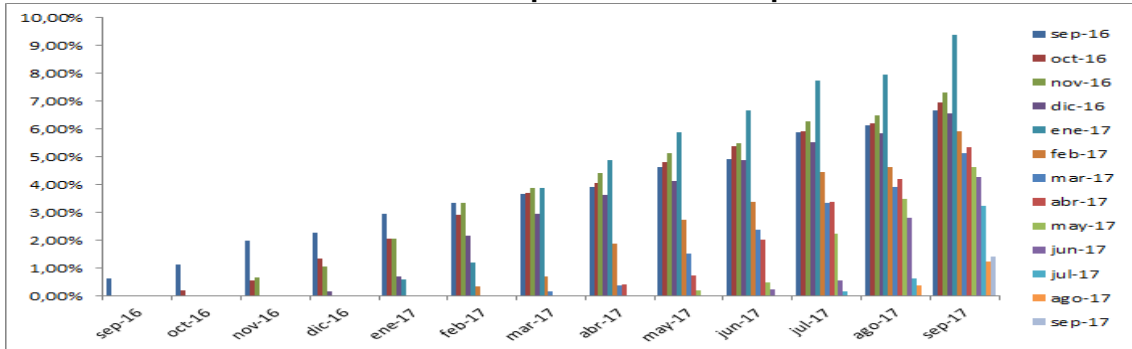
En general, el índice de calidad, fue mayor en los saldos de créditos que en el número de operaciones en la mayor cantidad de fechas.

Cartera de Consumo

En Número de Operaciones

A Septiembre el más alto índice de calidad (mayor deterioro) de cosechas fue del 9,40% y le correspondió a las operaciones que nacieron en Diciembre 2016; mientras que el índice más bajo (menor deterioro) fue de 1,40% y le correspondió a las operaciones que nacieron en Agosto 2017. Las demás cosechas que nacieron entre Agosto 2016 y Agosto 2017 registraron índices de calidad comprendidos entre el 1,24% y el 7,32%.

Bancos Medianos: Cartera de Consumo
Análisis de Cosechas por Número de Operaciones

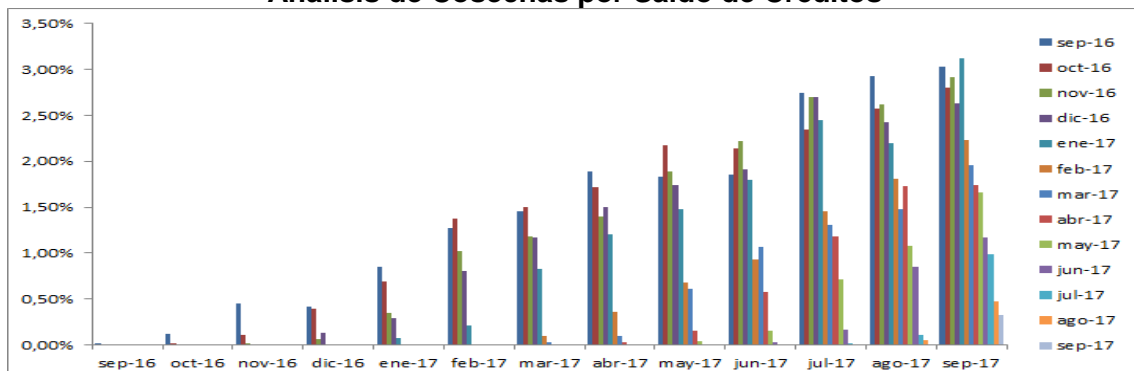


Fuente: Información financiera remitida por las entidades controladas por la SB
Elaboración: Dirección Nacional de Estudios e Información – Subdirección de Estudios

En Saldo de Créditos

A Septiembre el más alto índice de calidad (mayor deterioro) de cosechas fue del 3,12% y le correspondió a las operaciones que nacieron en Diciembre 2016; mientras que el índice más bajo (menor deterioro) fue de 0,33% y le correspondió a las operaciones que nacieron en Agosto 2017. Las demás cosechas registraron índices de calidad comprendidos entre el 0,47% y el 3,03%.

Bancos Medianos: Cartera de Consumo
Análisis de Cosechas por Saldo de Créditos



Fuente: Información financiera remitida por las entidades controladas por la SB
Elaboración: Dirección Nacional de Estudios e Información – Subdirección de Estudios

Relación entre el Número de Operaciones y el Saldo de Créditos

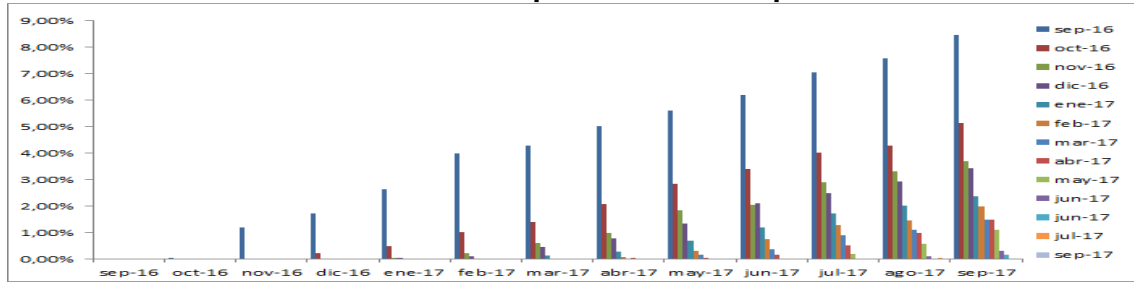
En general, el índice de calidad, fue mayor en número de operaciones que en los saldos de créditos en todas las fechas.

Cartera de Microcrédito

En Número de Operaciones

A Septiembre el más alto índice de calidad (mayor deterioro) de cosechas fue del 8,46% y le correspondió a las operaciones que nacieron en Agosto 2016; mientras que el índice más bajo (menor deterioro) fue de 0% y le correspondió a las operaciones que nacieron en Agosto 2017. Las demás cosechas que nacieron entre Agosto 2016 y Agosto 2017 registraron índices de calidad comprendidos entre el 0% y el 5,14%.

Bancos Medianos: Cartera de Microcrédito
Análisis de Cosechas por Número de Operaciones

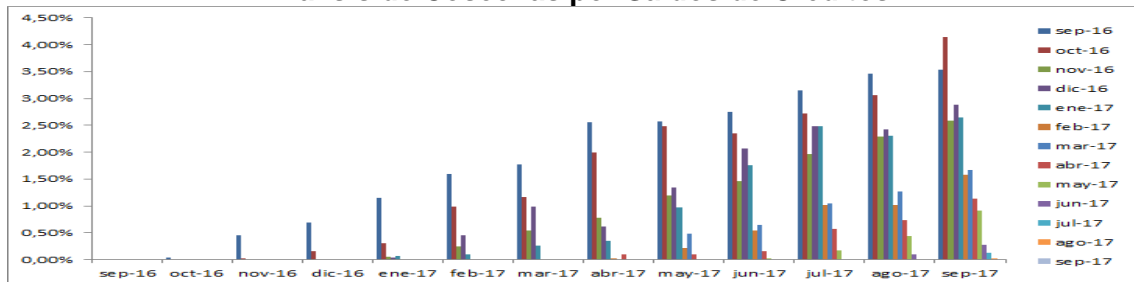


Fuente: Información financiera remitida por las entidades controladas por la SB
Elaboración: Dirección Nacional de Estudios e Información – Subdirección de Estudios

En Saldo de Créditos

A Septiembre el más alto índice de calidad (mayor deterioro) de cosechas fue del 4,14% y le correspondió a las operaciones que nacieron en Septiembre 2016; mientras que el índice más bajo (menor deterioro) fue de 0% y le correspondió a las operaciones que nacieron en Agosto 2017. Las demás cosechas registraron índices de calidad comprendidos entre el 0,03% y el 3,54%.

Bancos Medianos: Cartera de Microcrédito
Análisis de Cosechas por Saldos de Créditos



Fuente: Información financiera remitida por las entidades controladas por la SB
Elaboración: Dirección Nacional de Estudios e Información – Subdirección de Estudios

Relación entre el Número de Operaciones y el Saldo de Créditos

En general, el índice de calidad, fue mayor en el número de operaciones que en el saldo de créditos en todas las fechas, a excepción de los créditos que nacieron en Diciembre 2016, Febrero 2017 y Julio 2017, en los cuales fue mayor el índice en el saldo de créditos.

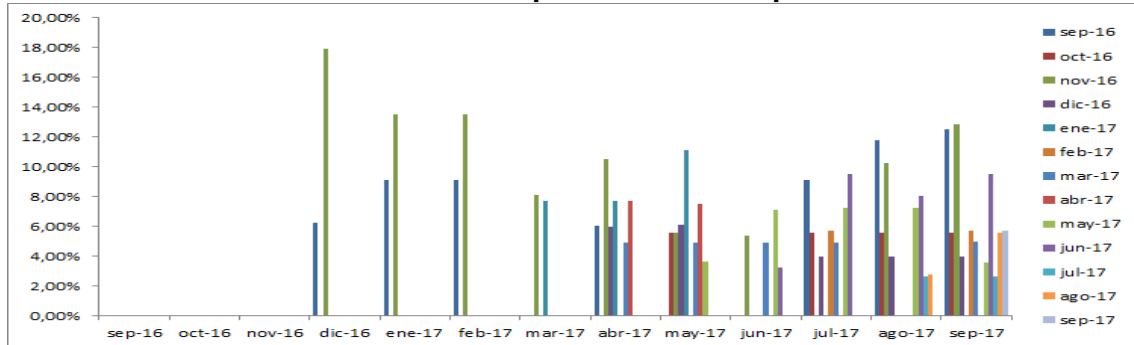
3.2.3. Bancos Pequeños

Cartera Comercial

En Número de Operaciones

A Septiembre el más alto índice de calidad (mayor deterioro) de cosechas fue del 12,82% y le correspondió a las operaciones que nacieron en Octubre 2016; mientras que el índice más bajo (menor deterioro) fue de 0% y le correspondió a las operaciones que nacieron en Diciembre 2016. Las demás cosechas que nacieron entre Agosto 2016 y Agosto 2017 registraron índices de calidad comprendidos entre el 0% y el 12,50%.

Bancos Pequeños: Cartera Comercial
Análisis de Cosechas por Número de Operaciones

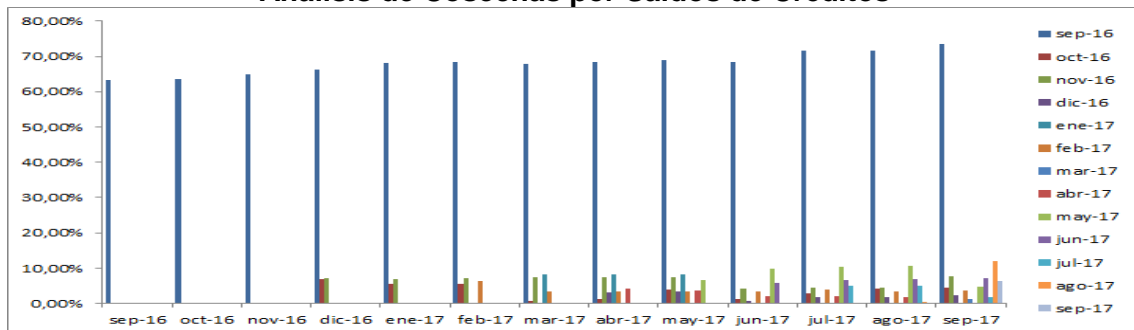


Fuente: Información financiera remitida por las entidades controladas por la SB
Elaboración: Dirección Nacional de Estudios e Información – Subdirección de Estudios

En Saldo de Créditos

A Septiembre el más alto índice de calidad (mayor deterioro) de cosechas fue del 73,57% y le correspondió a las operaciones que nacieron en Agosto 2016; mientras que el índice más bajo (menor deterioro) fue de 0% y le correspondió a las operaciones que nacieron en Diciembre 2016 y Marzo 2017. Las demás cosechas registraron índices de calidad comprendidos entre el 0% y el 12,06%.

Bancos Pequeños: Cartera Comercial
Análisis de Cosechas por Saldos de Créditos



Fuente: Información financiera remitida por las entidades controladas por la SB
Elaboración: Dirección Nacional de Estudios e Información – Subdirección de Estudios

Relación entre el Número de Operaciones y el Saldo de Créditos

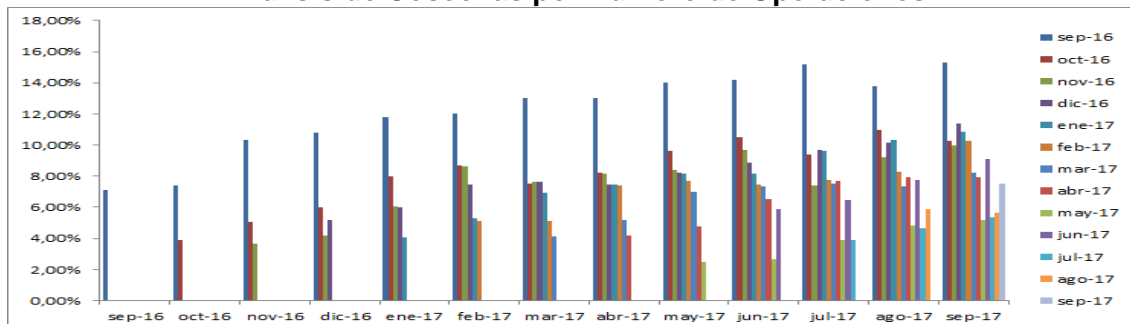
En este segmento el índice de calidad, aproximadamente en la mitad de las fechas analizadas fue mayor en los saldos de créditos que en el número de operaciones y en la otra mitad fue mayor en el número de operaciones que en los saldos de crédito.

Cartera de Consumo

En Número de Operaciones

A Septiembre el más alto índice de calidad (mayor deterioro) de cosechas fue del 15,27% y le correspondió a las operaciones que nacieron en Agosto 2016; mientras que el índice más bajo (menor deterioro) fue de 5,17% y le correspondió a las operaciones que nacieron en Abril 2017. Las demás cosechas que nacieron entre Agosto 2016 y Agosto 2017 registraron índices de calidad comprendidos entre el 5,33% y el 11,36%.

Bancos Pequeños: Cartera de Consumo
Análisis de Cosechas por Número de Operaciones

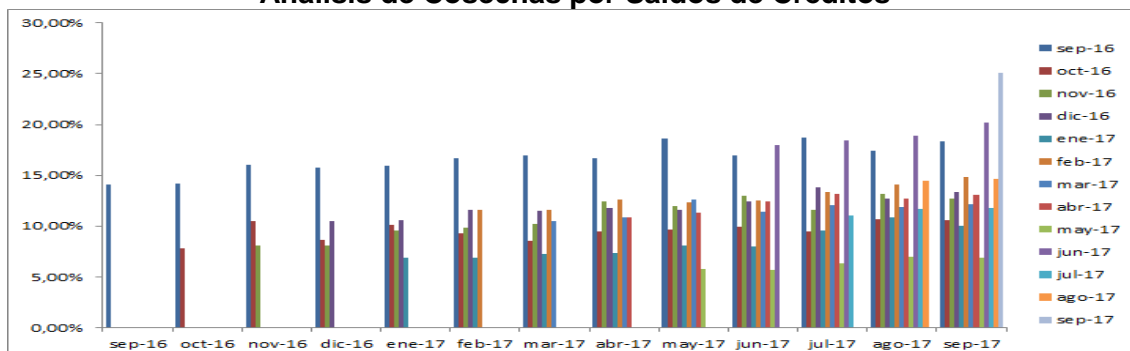


Fuente: Información financiera remitida por las entidades controladas por la SB
Elaboración: Dirección Nacional de Estudios e Información – Subdirección de Estudios

En Saldo de Créditos

A Septiembre el más alto índice de calidad (mayor deterioro) de cosechas fue del 25,13% y le correspondió a las operaciones que nacieron en Agosto 2017; mientras que el índice más bajo (menor deterioro) fue de 6,86% y le correspondió a las operaciones que nacieron en Abril 2017. Las demás cosechas registraron índices de calidad comprendidos entre el 10,02% y el 20,22%.

Bancos Pequeños: Cartera de Consumo
Análisis de Cosechas por Saldos de Créditos



Fuente: Información financiera remitida por las entidades controladas por la SB
Elaboración: Dirección Nacional de Estudios e Información – Subdirección de Estudios

Relación entre el Número de Operaciones y el Saldo de Créditos

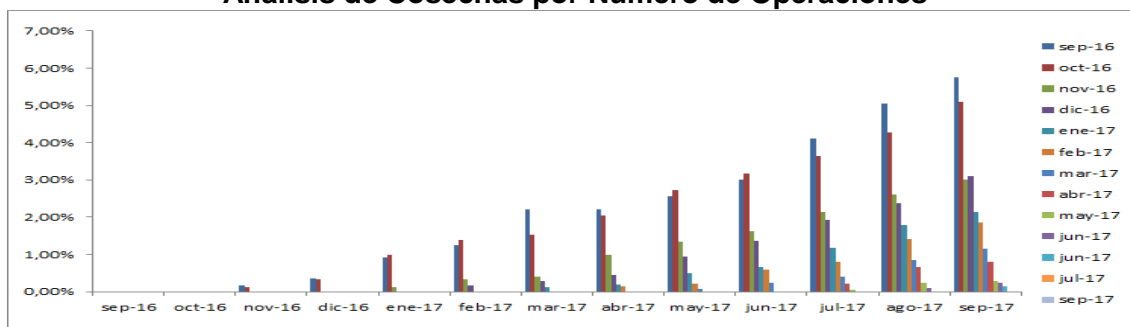
En general, el índice de calidad, fue mayor en los saldos de créditos que en el número de operaciones en todas las fechas, a excepción de los créditos que nacieron en Diciembre 2016, en el cual fue mayor el índice en el número de operaciones.

Cartera de Microcrédito

En Número de Operaciones

A Septiembre el más alto índice de calidad (mayor deterioro) de cosechas fue del 5,76% y le correspondió a las operaciones que nacieron en Agosto 2016; mientras que el índice más bajo (menor deterioro) fue de 0% y le correspondió a las operaciones que nacieron en Julio y Agosto 2017. Las demás cosechas que nacieron entre Agosto 2016 y Agosto 2017 registraron índices de calidad comprendidos entre el 0,14% y el 5,09%.

Bancos Pequeños: Cartera de Microcrédito
Análisis de Cosechas por Número de Operaciones

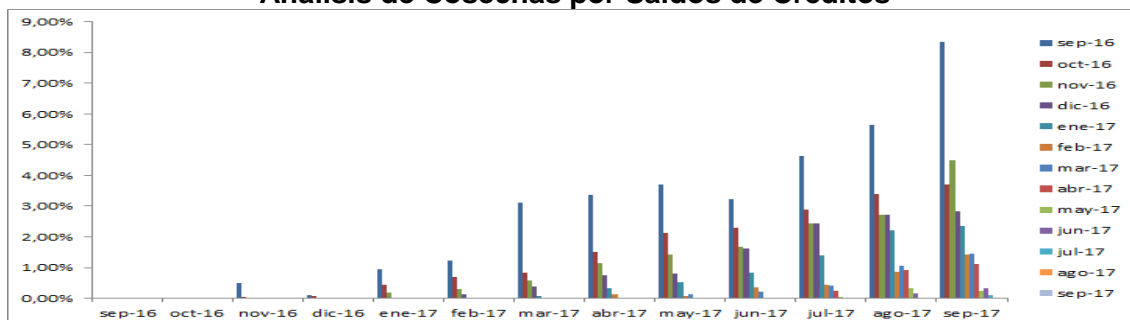


Fuente: Información financiera remitida por las entidades controladas por la SB
Elaboración: Dirección Nacional de Estudios e Información – Subdirección de Estudios

En Saldo de Créditos

A Septiembre el más alto índice de calidad (mayor deterioro) de cosechas fue del 8,34% y le correspondió a las operaciones que nacieron en Agosto de 2016; mientras que el índice más bajo (menor deterioro) fue de 0% y le correspondió a las operaciones que nacieron en Julio 2017. Las demás cosechas registraron índices de calidad comprendidos entre el 0,01% y el 4,50%.

Bancos Pequeños: Cartera de Microcrédito
Análisis de Cosechas por Saldos de Créditos



Fuente: Información financiera remitida por las entidades controladas por la SB
Elaboración: Dirección Nacional de Estudios e Información – Subdirección de Estudios

Relación entre el Número de Operaciones y el Saldo de Créditos

En este segmento el índice de calidad, aproximadamente en la mitad de las fechas analizadas fue mayor en los saldos de créditos que en el número de operaciones y en la otra mitad fue mayor en el número de operaciones que en los saldos de crédito.

4. CONCLUSIONES

A septiembre 2017, del análisis de cosechas efectuado al Sistema de Bancos Privados, se determina que el mayor índice de calidad se produjo en los saldos de los créditos Comerciales con un índice de calidad de 33,84%; mientras que en el caso de los créditos de Consumo y Microcrédito los mayores índices de calidad se registraron en número de operaciones con índices de calidad del 10,46% y 6,93%, respectivamente.

En cuanto al análisis de cosechas por tamaño, se determina que dentro del grupo de bancos grandes el mayor índice se presentó en el saldo de los créditos para el segmento Comercial, con un índice del 35,05%; mientras que en el caso de los segmentos de Consumo y Microcrédito, el mayor índice de calidad se produjo en el número de operaciones con índices del 11,20% y 8,49, respectivamente.

En el caso del grupo de los bancos medianos, el mayor índice de calidad se presentó en los saldos de los créditos Comerciales con un índice del 29,69%; mientras que en el caso del segmento de Consumo y Microcrédito, el mayor índice se produjo en el número de operaciones con índices del 9,40% y 8,46%, respectivamente.

Por su parte, en el grupo de los bancos pequeños los mayores índices de calidad se produjeron en los saldos de los créditos Comerciales, de Consumo y Microcréditos, con índices del 73,57%, 25,13% y 8,34%, respectivamente.